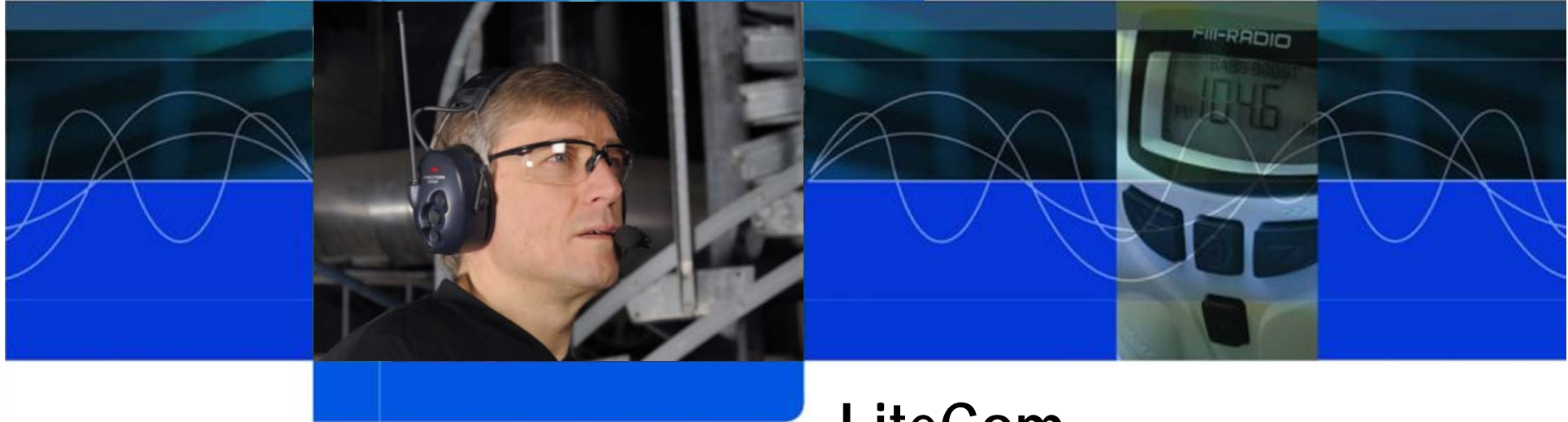


**PELTOR™**



## INHALT

- Produktinformationen
- Bedienung
- Einstellungen
- Gebrauchshinweise
- Technische Informationen
- Ersatzteile und Zubehör
- F A Q
- Kompatibilität zu anderen PMR Funkgeräten

## LiteCom Kurzreferenz



- ① MT53H7A4400-EU
- ① MT53H7P3E4400-EU

**3M**

# Produktinformationen

- Funkkommunikation auf 8 Kanälen auf 446 MHz, anmelde- und gebührenfrei
  - *Pro Kanal 38 Subkanäle (CTCSS)*
  - *Subkanäle 1 .. 38 Kompatibel (1 zu 1) mit anderen 3M Peltor LiteCom Produkten*
- Reichweite bis 3km im Freien
- Kompatibel zu PMR 446 Handfunkgeräten
- VOX Funktion für handfreies Senden → **beide Hände frei!**
- Einfache Konfiguration mittels Voice-Menu bei aufgesetztem Headset
- Lärmkompensierendes, Elektret-Mikrofon für Kommunikation bei hoher Lärmbelastung
- Batteriezustandsmeldung beim Einschalten
- Warnmeldung bei niedriger Batteriespannung
- Automatische Abschaltfunktion bei nicht Gebrauch



# Bedienung

## 1. Einschalten



2 sec drücken bis im Hörer "Power ON" ertönt

- ① Nach **"Power ON"** ermittelt das Gerät den Ladezustand der Batterie
  - ① High: voll geladen
  - ① Medium: ½ voll geladen
  - ① Low: fast leer

## 2. Ausschalten



2 sec drücken bis im Hörer "Power OFF" ertönt

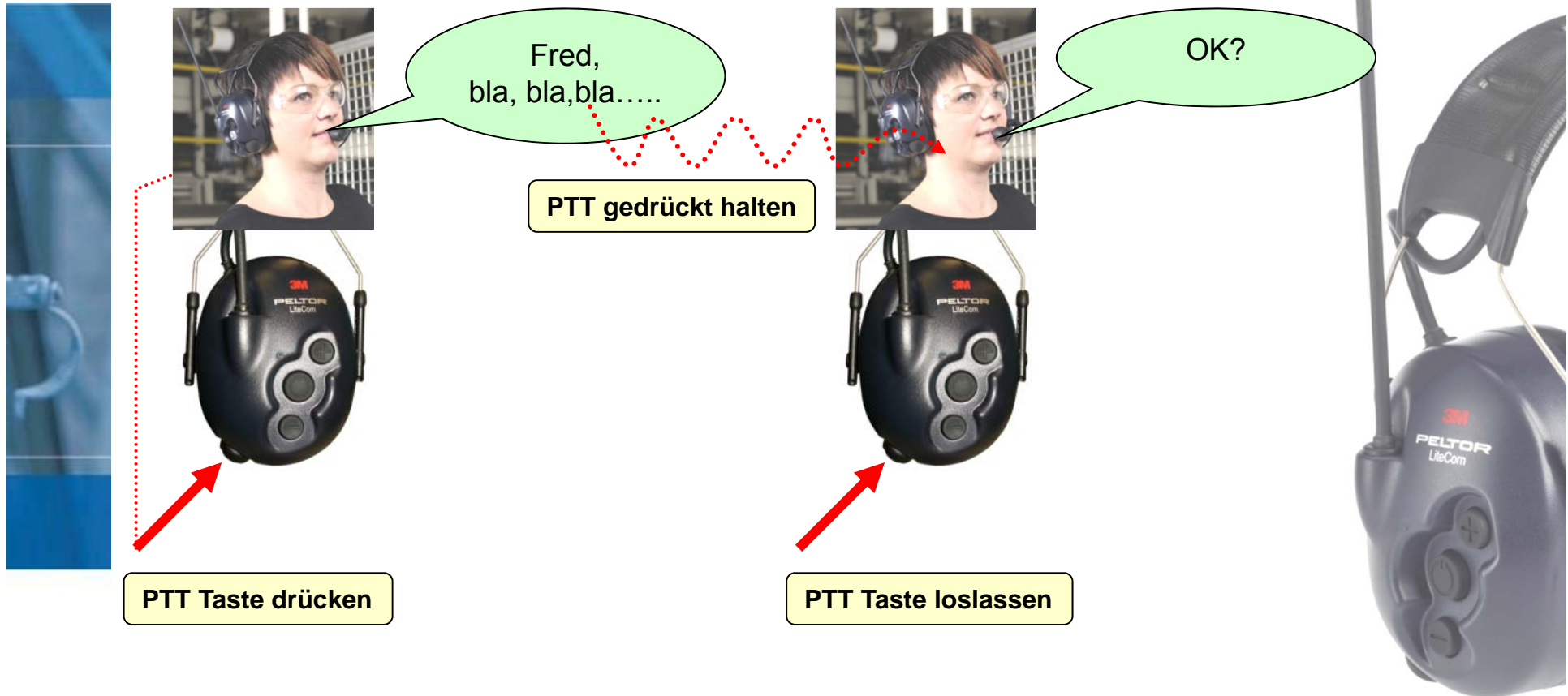
- ① Autoabschaltung 2h nach letzten letzter Tastenbetätigung
- ① Benutzereinstellungen bleiben nach dem Ausschalten erhalten

- ▲ Bei niedrigem Batteriestand ertönt alle 5min die Mitteilung „low battery“
- ▲ Wenn die Batterie leer ist ertönt die Warnung „battery empty“ und das Gerät schaltet sich dann aus.



# Bedienung

## 3. Senden mit PTT

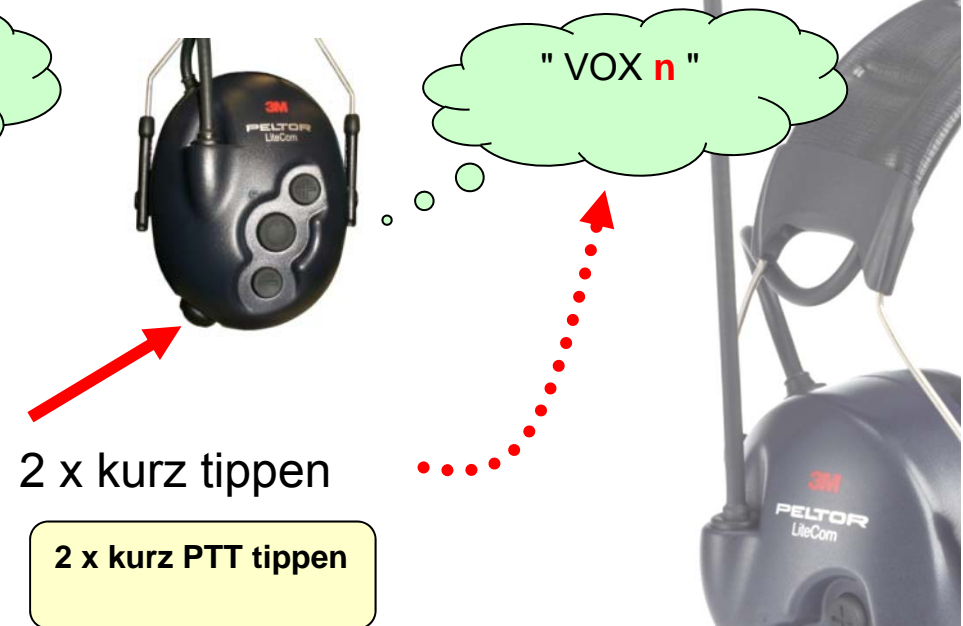


▲ Mit der richtigen VOX Einstellung, kann auch sprachgesteuert gesendet werden  
=> **beide Hände frei!** (siehe Einstellungen: VOX)

# Bedienung

## 4. VOX Ausschalten

## 5. VOX Einschalten



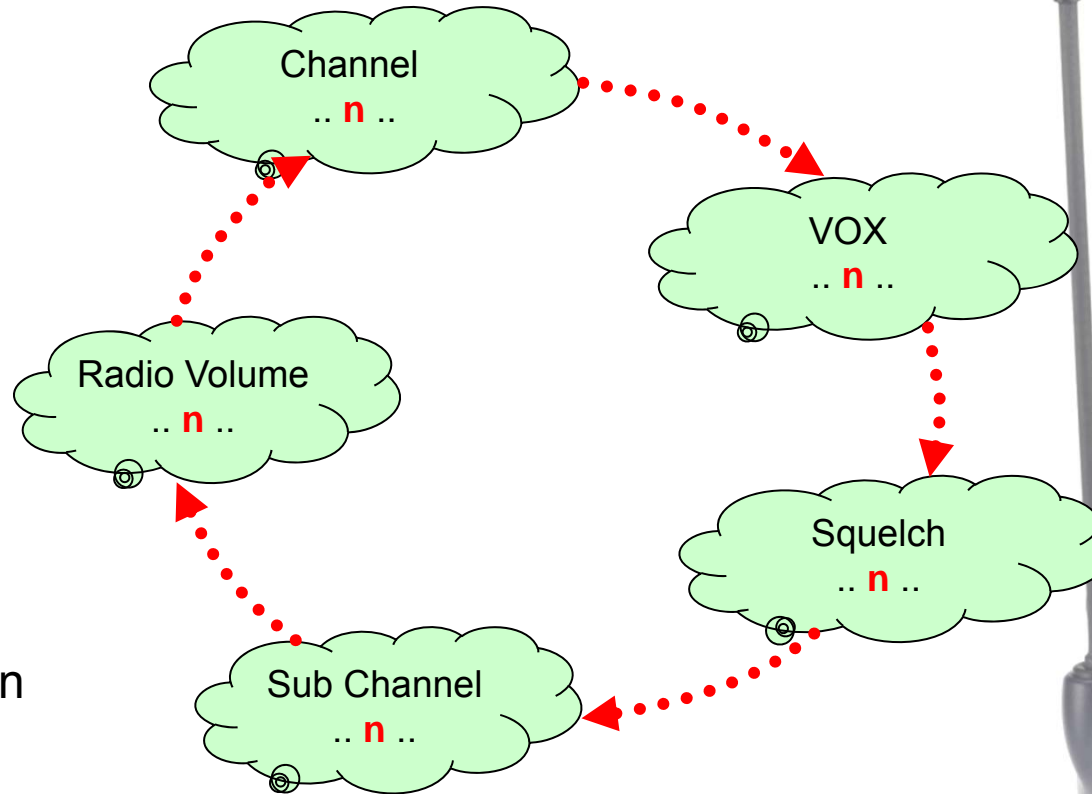
- ① "VOX n" - die Zahl hinter dem Wort VOX zeigt die aktuelle VOX Empfindlichkeit an
- ① Wenn die VOX über die Empfindlichkeit ausgeschaltet wurde, ertönt in beiden Fällen "VOX OFF" !!!

▲ Mit der richtigen VOX Einstellung, kann auch sprachgesteuert gesendet werden  
=> **beide Hände frei!** (siehe Einstellungen: VOX)



# Einstellungen

## Menüführung



- ❶ Die Menüwahl (Menüzeiger) bleibt auf dem letzten Parameter stehen.
- ❶ Ein kurzer Tastendruck gibt den Parameterwert der Menüwahl (Menüzeiger) aus, ohne weiterzuschalten



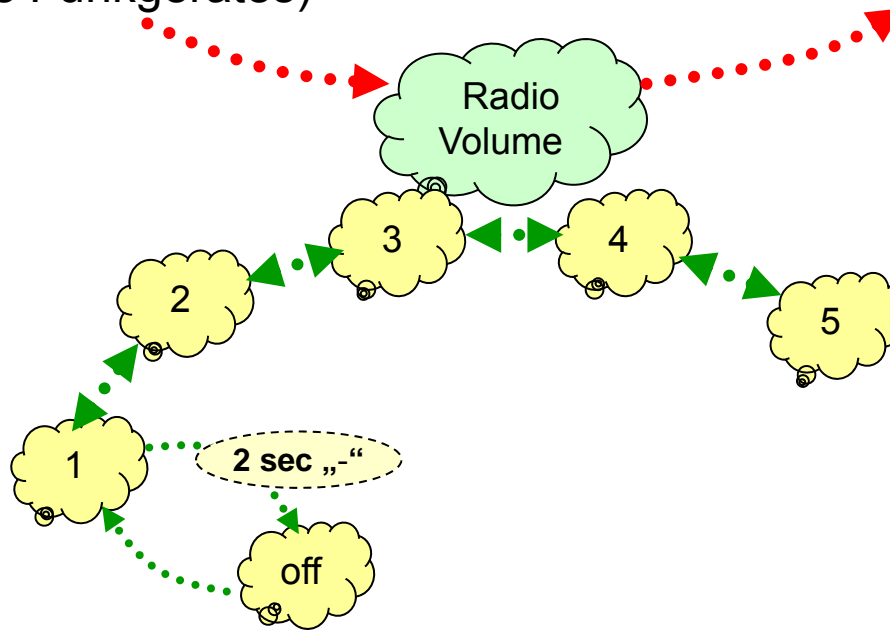
# Einstellungen

## Radio (Lautstärke des Funkgerätes)



kurz tippen

„+“ schaltet den Wert hoch  
 „-“ schaltet den Wert runter



- ⓘ Je niedriger der Wert ist, um so leiser ist die Lautstärke des Funkgerätes
- ⓘ Das Funkgerät kann auch ausgeschaltet werden => auf 1 und dann 2sec die „-“ Taste drücken.  
Das Funkgerät ist dann ganz ausgeschaltet => weniger Strombedarf
- ⓘ Um das Funkgerät wieder einzuschalten muss kurz auf die "+" Taste gedrückt werden



- ▲ Ist Radio ausgeschaltet "Radio OFF" können keine Funksprüche empfangen werden
- ▲ Wird bei ausgeschaltetem Funkmodul die Funk-PTT Taste gedrückt meldet das Headset **"Radio Volume OFF"** => es können keine Funksprüche gesendet werden



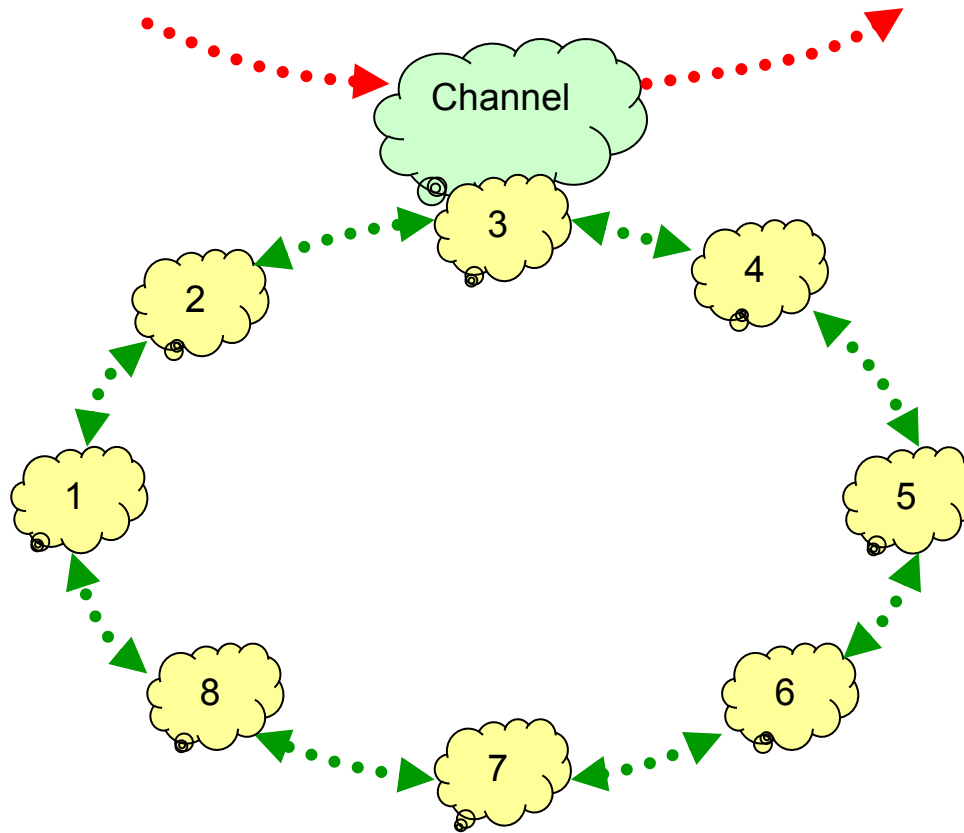
# Einstellungen

## Channel (Kanalwahl)



kurz tippen

„+“ schaltet den Wert hoch  
„-“ schaltet den Wert runter



- ▲ Bei allen Lite-Com und/oder Funkgeräten muss der gleiche Kanal eingestellt sein, wenn sie miteinander kommunizieren sollen
- ▲ Der Menüeintrag kann nur angewählt werden, wenn das Funkmodul eingeschaltet ist



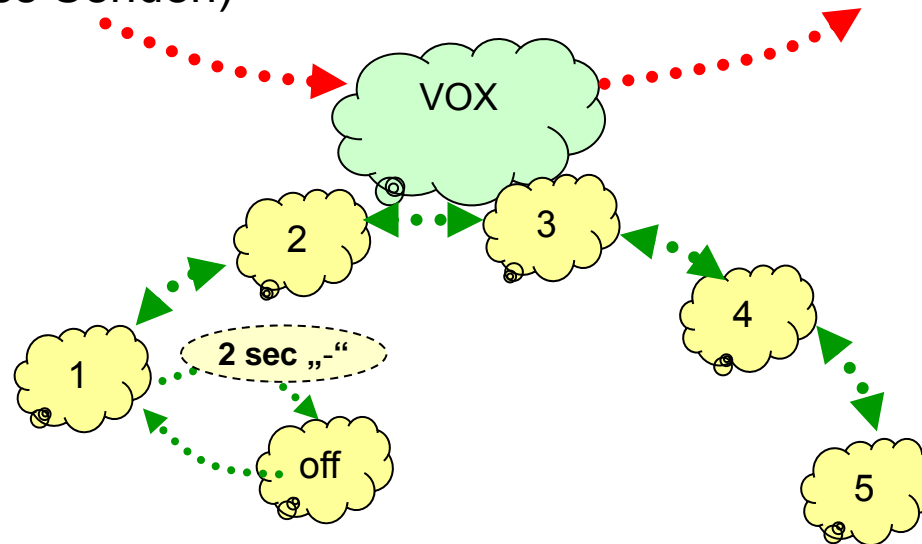
# Einstellungen

## VOX (Sprachgesteuertes Senden)



kurz tippen

„+“ schaltet den Wert hoch  
 „-“ schaltet den Wert runter



- ❗ Je niedriger der Wert ist, um so empfindlicher reagiert die VOX
- ❗ VOX reagiert nicht, falls schon ein anderer Teilnehmer den Kanal belegt (wird durch periodische Töne signalisiert / AntiVOX ) => Sprechaste (PTT) drücken um „einzubrechen“
- ❗ VOX kann auch ausgeschaltet werden=> auf 1 und dann 2sec die „-“ Taste drücken.
- ❗ VOX kann auch durch 2 x tippen der Sendetaste ein- / ausgeschaltet werden



- ▲ Bei VOX Betrieb ist eine korrekte Position des Mikrofon eine Grundvoraussetzung
- ▲ Um die VOX-Schwelle zu überwinden kann das Mikrofon kurz angeblasen werden oder ein "unnötiges" Wort vorweg gesprochen werden, anschliessend direkt mit lauter Stimme weitersprechen.
- ▲ Der Menüeintrag kann nur angewählt werden, wenn das Funkmodul eingeschaltet ist



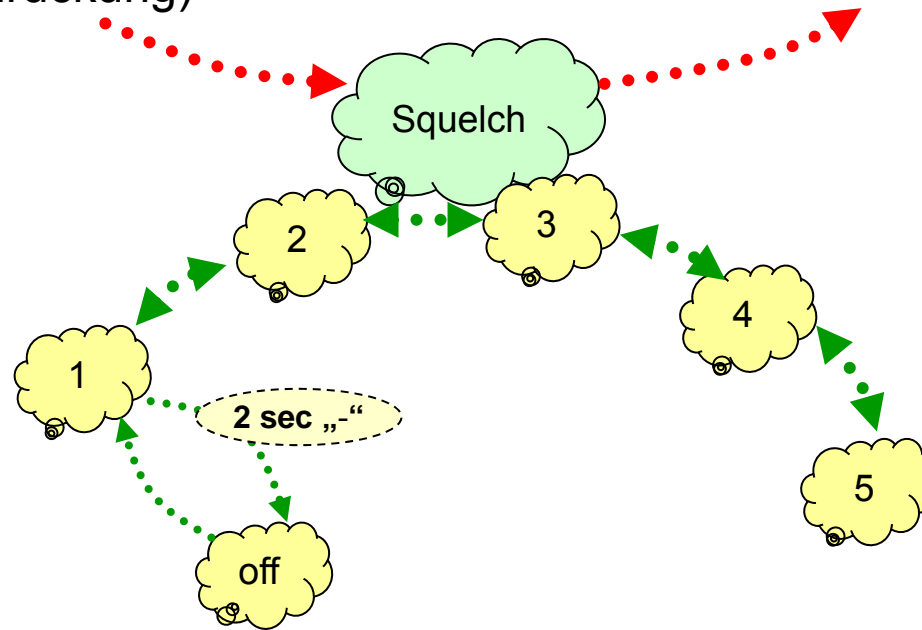
# Einstellungen

## Squelch (Rauschunterdrückung)



kurz tippen

„+“ schaltet den Wert hoch  
„-“ schaltet den Wert runter



- ① Je niedriger der Wert ist, um so empfindlicher reagiert das Gerät auf das Kanalrauschen.
- ① Muss ein sehr grosser Wert zwecks Rauschunterdrückung eingestellt werden, kann ein Kanalwechsel Abhilfe schaffen
- ① Squelch kann auch ausgeschaltet werden => auf 1 und dann 2sec die „-“ Taste drücken => keine Rauschunterdrückung so können auch kleinste Signale noch empfangen werden, aber es rauscht dann permanent



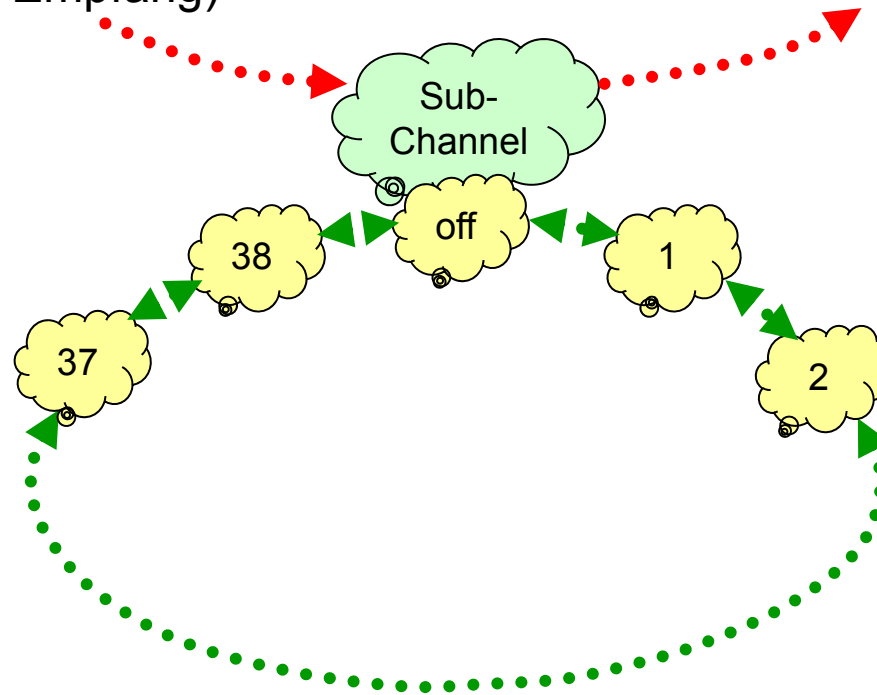
# Einstellungen

## Subchannel (Selektiver Empfang)



kurz tippen

„+“ schaltet den Wert hoch  
„-“ schaltet den Wert runter



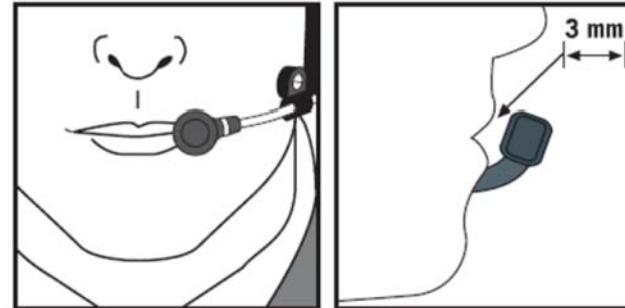
- ▲ Wird ein Subchannel eingestellt, so sendet und empfängt das Gerät nur noch mit Geräten mit der gleichen Subchannel Einstellung
- ▲ Subkanäle 1 .. 38 Kompatibel (1 zu 1) mit anderen 3M Peltor LiteCom Produkten
- ▲ Der Subkanal wird unter dem Kanal abgespeichert ( => Kombination Kanal + Subkanal)



# Gebrauchshinweise

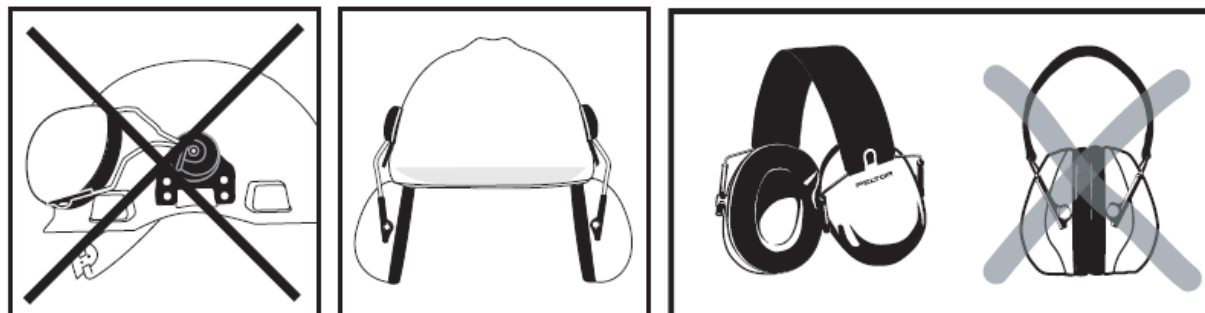
## ■ Richtige Mikrofon-Position beachten:

- *Mikrofon im Mundwinkel mit ca 3mm Abstand zur Lippe positionieren (kiss the mic position)*



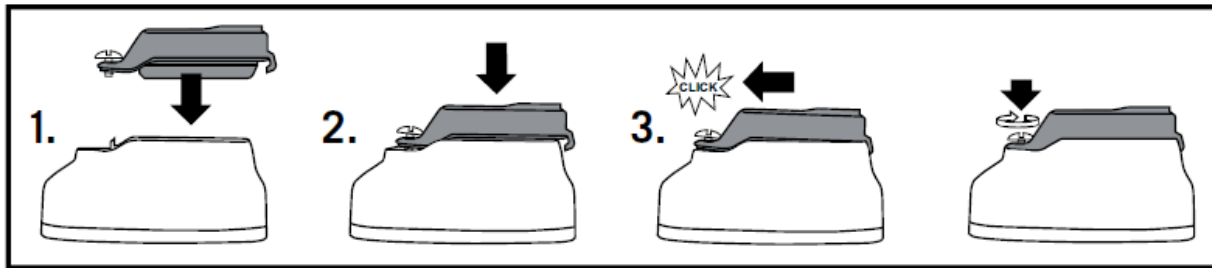
## ■ Richtige Headset Lagerung beachten:

- *In geheiztem Raum (>15°C) lagern (nicht im Wagen oder im Freien)*
- *Kapseln so positionieren dass diese gut belüftet werden*
- *Falls es im innern sehr feucht ist => Hygieneset vom Headset zum trocken entfernen*
- *Geräte Innenteile und das Hygieneset soll über Nacht komplett Austrocknen können!*

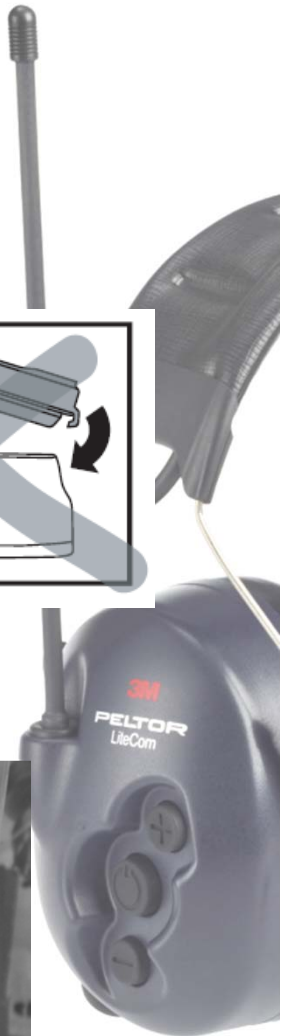
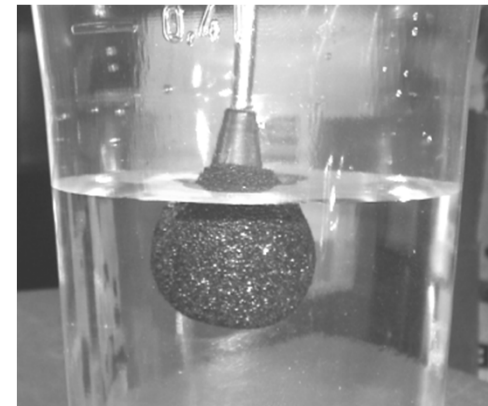


# Gebrauchshinweise

- Einsetzen / Wechseln des Akku / Batterie-Pack:
  - Bitte wie folgt vorgehen



- Mikrofon vor Nässe schützen!
  - Verwendung eines imprägnierten Windschutzes M995



# Technische Informationen

- Betriebszeit mit neuen Qualitäts-Batterien bis zu 20h je nach Sendeintensität
- Bei niedrigem Batteriestand ertönt alle 5min die Mitteilung „**low battery**“
- Wenn die Batterie leer ist ertönt die Warnung „**battery empty**“ und das Gerät schaltet sich dann aus
- Automatische Abschaltung 2h nach letzten Tastendruck zuvor erfolgt die Warnung „**automatic power off**“ und 10 sec eine Reihe kurzer Töne
  - *Die Betätigung einer beliebigen Taste stoppt den Ausschaltvorgang*
- Alle Geräteeinstellungen bleiben nach dem Abschalten oder bei Batteriewechsel erhalten.



## Ersatzteile und Zubehör

- Hygieneset: **HY79**  
Je 2 Dämmkissen, Dichtungsringe, bei regelmässigem Gebrauch 2 x pro Jahr wechseln
- Clean Einmalschutz: **HY100A**  
Als Auflage für den Dichtungsring
- Mic Protector: **HYM1000**  
Mikrofon-Schutz gegen schwachen Wind, sowie zur Hygiene
- Mic Windschutz: **M995**  
Schutz bei hohen Windgeräuschen  
**Tipp: Lässt sich zum Schutz des Mic vor Feuchtigkeit gut imprägnieren**



# Ersatzteile und Zubehör

- Batterie-Träger: 1180 SV  
für AA Batterien  
(Lieferung ohne Batterien)
- Akkubatterie: ACK053  
NiMH-Akku Pack (2100mAh)
- USB Netzteil: FR08  
für Batterieladegerät USB (FR09)
- Batterieladegerät USB: FR09  
für NiMH-Akku Pack (ACK053)
- Ersatzmikrofon: MT53N-12



▲ Weiter Informationen zu Ersatzteilen finden Sie auch im Benutzerhandbuch



# F A Q

## Themenkreis Funk

### *Warum keine Funkverbindung ?*

- Funkmodul kann ausgeschaltet sein
  - *Siehe Einstellungen, Menüpunkt: Radio => OFF ?*
- Alle Funkteilnehmer auf gleichem Kanal?
  - *Siehe Einstellungen, Menüpunkt: Channel*
- Alle Funkteilnehmer auf gleichem Subkanal?
  - *Siehe Einstellungen, Menüpunkt: Subchannel*

### *Warum funktioniert die VOX nicht mehr?*

- VOX kann ausgeschaltet sein
  - *Siehe Bedienung => VOX Aus/Ein*
  - *Siehe Einstellungen, Menüpunkt: VOX*
- VOX Einstellung zu hoch
  - *Siehe Einstellungen, Menüpunkt: VOX*
- Ist das Mikrofon richtig positioniert
  - *Siehe Gebrauchshinweise*



# Kompatibilität zu anderen PMR Funkgeräten

## Kompatibilitäts-Tabelle CTCSS Subaudio Töne (Ton-Selektivempfang)

CTCSS (Continuous Tone Coded Squelch System)

1.	67.0	8.	88.5	15.	110.9	22.	141.3	29.	179.9	36.	233.6
2.	71.9	9.	91.5	16.	114.8	23.	146.2	30.	186.2	37.	241.8
3.	74.4	10.	94.8	17.	118.8	24.	151.4	31.	192.8	38.	250.3
4.	77.0	11.	97.4	18.	123.0	25.	156.7	32.	203.5		
5.	79.7	12.	100.0	19.	127.3	26.	162.2	33.	210.7		
6.	82.5	13.	103.5	20.	131.8	27.	167.9	34.	218.1		
7.	85.4	14.	107.2	21.	136.5	28.	173.8	35.	225.7		

↑ Subchannel-Nummer vom LiteCom Plus  
↑ CTCSS Squelchwert (Subaudioton-Frequenz)



# Kompatibilität zu anderen PMR Funkgeräten

Standardprogrammierung KENWOOD / HYT / ICOM



KENWOOD			3M PELTOR™ Lite Com series	
TK3103	TK3201	TK3301		
Kanalschalter <i>commutateur canaux</i>	Kanalschalter <i>commutateur canaux</i>	Kanalschalter <i>commutateur canaux</i>	Kanal <i>canal</i>	Subkanal <i>subcanal</i>
1	1	1	1	10
2	2	2	8	8
3	3	3	3	13
4	4	4	6	5
5	5	5	4	17
6	6	6	2	18
7	7	7	7	19
8	8	8	5	7
9	9	9	1	14
10	10	10	8	15
11	11	11	3	16
12	12	12	6	6
13	13	13	4	58*
14	14	14	2	62*
15	15	15	5	59*
16	16	16	7	71*

\* nur LiteCom Plus / sauf LiteCom Plus

HYT		3M PELTOR™ Lite Com series	
TC-446	TC-320		
Kanalschalter <i>commutateur canaux</i>	Kanalschalter <i>commutateur canaux</i>	Kanal <i>canal</i>	Subkanal <i>subcanal</i>
1	1	1	10
2	2	2	18
3	3	3	13
4	4	4	17
5	5	5	7
6	6	6	5
7	7	7	19
8	8	8	8
9	9	1	14
10	10	2	62*
11	11	3	16
12	12	4	58*
13	13	5	59*
14	14	6	6
15	15	7	71*
16	16	8	15

\* nur LiteCom Plus / sauf LiteCom Plus

ICOM		3M PELTOR™ Lite Com series	
IC-F25SR	IC-F4029SDR <small>(analog mode)</small>		
Kanalschalter <i>commutateur canaux</i>	Kanalschalter <i>commutateur canaux</i>	Kanal <i>canal</i>	Subkanal <i>subcanal</i>
1	1	1	off
2	2	2	off
3	3	3	off
4	4	4	14
5	5	5	15
6	6	6	16
7	7	7	17
8	8	8	18
9	9	1	19
10	10	2	20
11	11	3	21
12	12	4	22
13	13	5	23
14	14	6	24
15	15	7	25
16	16		

